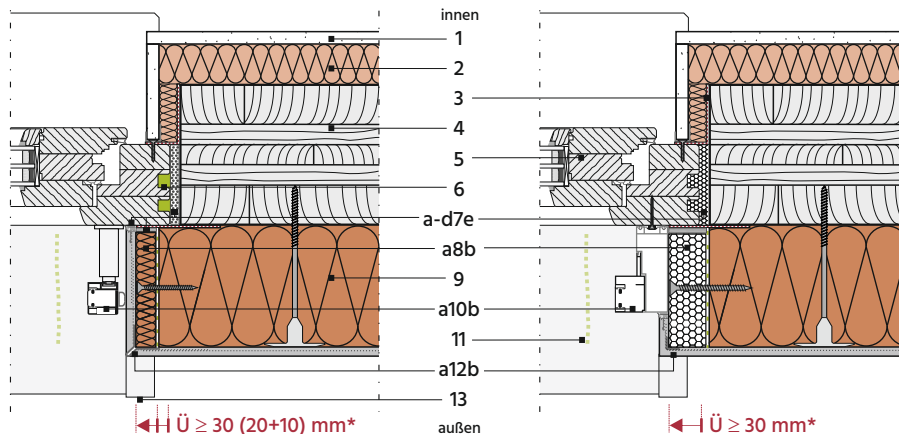


18_Fensteranschlüsse

18.1_Fensteranschlag außenbündig zum Holzmassiv-Wandelement

18.1.2_Seitliche Fensteranschlüsse mit verschiedenen Laibungsausführungen



Horizontalschnitt Laibungsvariante 1 M 1:7,5

Horizontalschnitt Laibungsvariante 2 M 1:7,5

- 1 Raumseitige Bekleidung, z. B. aus Gipsbauplatten
- 2 Raumseitige Dämmung und Laibungsdämmung aus flexiblem Holzfaserdämmstoff zwischen Horizontallattung / Installationsebene
- 3 Selbstklebendes Fensteranschlussband innen
- 4 Holzmassiv-Wandelement
- 5 Fenster, hier z. B. aus Holz IV78
- 6 Kopplungsnuten im unteren Bereich der Blendrahmen (≥ 10 cm) z. B. mit Hybridkleber verschließen
- 7a Fenster-Anputzdichtleiste, hier z. B. mit flexibler Dichtschlaufe und Schutzlippe
- 7b Vorkomprimiertes Fugendichtband
- 7c Toleranzfuge, ca. 10 mm; Variante 1: mit vorkomprimiertem Fenster-Dämm- und -Dichtband
- 7d Selbstklebendes Fensteranschlussband außen
- 7e Toleranzfuge, ca. 10 mm; Variante 2: mit elastischem Fenster- und Fassadenschaum
- 8a Laibungsdämmplatte Variante 1: hier z. B. hersteller- und systemspezifisch aus Holzfaser, 20 mm
- 8b Laibungsdämmplatte Variante 2: hier z. B. hersteller- und systemspezifisch aus Hartschaum, 40 mm;
die Laibungsdämmplatten (8a-b) werden mit systemspezifischem Kleber verklebt und mit nichtrostenden Schrauben fixiert;
*Blendrahmen-Überdämmung $\bar{U} \geq 30$ mm gem. DIN 4108 Beiblatt 2
- 9 WDVS-Holzfaserdämmplatten, hier 120 mm
- 10a Rollladenführungsschiene Variante 1: mit Abstandsmontage
- 10b Rollladenführungsschiene Variante 2: eingeputztes Kastenprofil mit schlagregendichtem Blendrahmenanschluss
- 11 Außen-Fensterbank aus Aluminium mit mind. 5° Gefälle; Kleberaupen in Gefällerrichtung mit ≤ 30 cm Abstand unter der Fensterbank
- 12a WDVS-Putzsysteem; Eckausbildung Variante 1: mit Gewebeeckwinkel mit sichtbarer Abzugskante
- 12b WDVS-Putzsysteem; Eckausbildung Variante 2: mit Gewebeeckwinkel ohne Abzugskante
- 13 Seitliches Gleit-Bordprofil aus Aluminium