

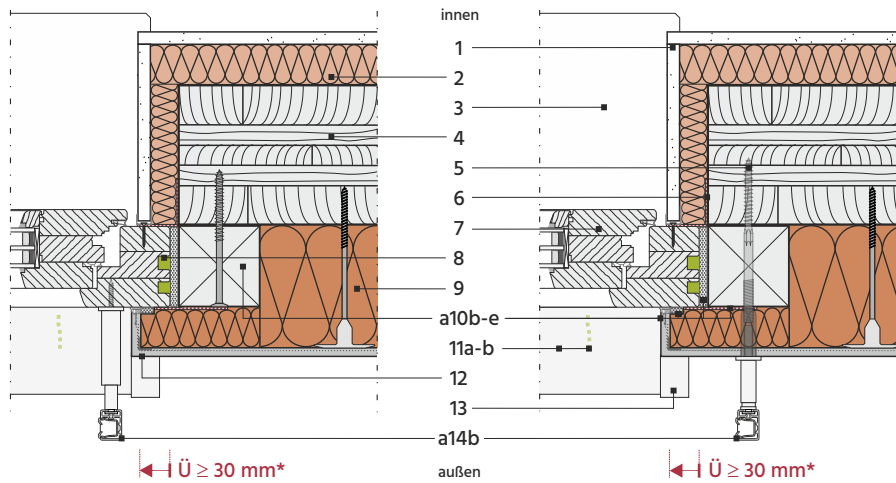
WDVS-Details für den Holzmassivbau



18_Fensteranschlüsse

18.2_Fensteranschlag bei Vorwandmontage in der WDVS-Dämmebene

18.2.2_Seitliche Fensteranschlüsse mit verschiedenen Raffstoreschienen



Horizontalschnitt Variante 1 M 1:7,5

Horizontalschnitt Variante 2 M 1:7,5

- 1 Raumseitige Bekleidung, z. B. aus Gipsbauplatten
- 2 Raumseitige Dämmung aus flexiblem Holzfaserdämmstoff zwischen Horizontallattung / Installationsebene
- 3 Innenfensterbank
- 4 Holzmassiv-Wandelement
- 5 Thermisch getrennte Abstandsverschraubung für Holzuntergründe
- 6 Selbstklebendes Fensteranschlussband innen
- 7 Fenster, hier z. B. aus Holz IV78
- 8 Kopplungsnuten im unteren Bereich der Blendrahmen (≥ 10 cm) z. B. mit Hybridkleber verschließen
- 9 WDVS-Holzfaserdämmplatte, hier 120 mm; *Blendrahmen-Überdämmung $\bar{U} \geq 30$ mm gem. DIN 4108 Beiblatt 2
- 10a Umlaufendes Kantholz aus KVH oder LVL-Rähm, hier z. B. 80x80 mm, für die Vorwandmontage des Fensters
- 10b Fenster-Anputzdichtleiste, hier z. B. mit flexibler Dichtschlaufe und Schutzlippe
- 10c Vorkomprimiertes Fugendichtband
- 10d Toleranzfuge, ca. 10 mm, mit vorkomprimiertem Fenster-Dämm- und -Dichtband
- 10e Selbstklebendes Fensteranschlussband außen
- 11a Außen-Fensterbank aus Aluminium
- 11b Kleberaupen in Gefällrichtung unter der Fensterbank zur elastischen Fixierung, Abstand ≤ 30 cm
- 12 WDVS-Putzsystem; Eckausbildung hier mit nicht sichtbarem Gewebeeckwinkel ohne Abzugskante
- 13 Seitliches Gleit-Bordprofil aus Aluminium
- 14a Raffstoreführungsschiene Variante 1: mit Abstandsmontage am Blendrahmen befestigt
- 14b Raffstoreführungsschiene Variante 2: mit Abstandsverschraubung in das Massivholz-Wandelement

