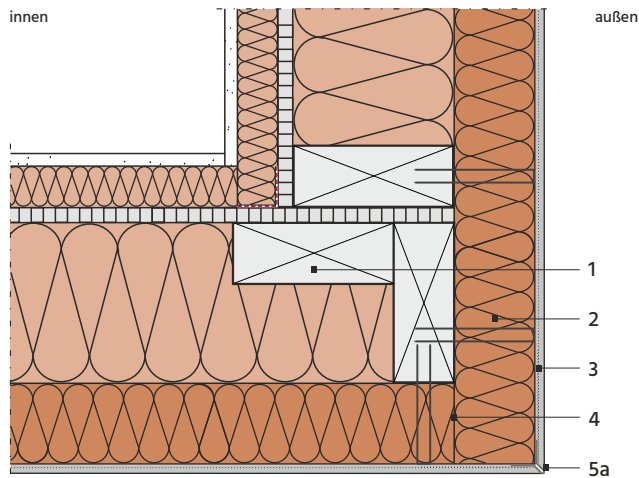


# WDVS-Details für den Holzrahmenbau

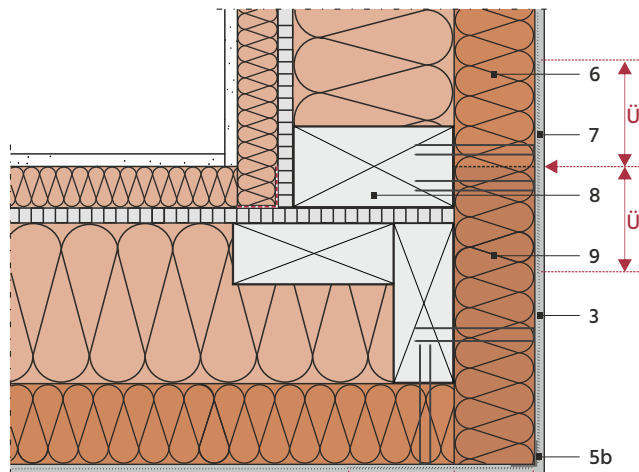
## 7\_Elementstöße / Elementanschlüsse

### 7.1\_Elementstoß

#### 7.1.1\_Außenecke; WDVS bauseits / in Vorfertigung montiert



WDVS bauseits montiert



WDVS in Vorfertigung montiert

S | Stöße der Dämmplatten dürfen nicht mit konstruktiven Stößen der Tragkonstruktion übereinstimmen und Dämmplatten und Pasmstücke sind im Stoßbereich auf einem gemeinsamen Untergrund zu befestigen

Ü | Überlappungen bzw. Überstände des Armierungsgewebes im Putz:  
Ü<sup>1</sup> Überstand Vorfertigung ≥ 100 mm  
Ü<sup>2</sup> Überstand Vorfertigung hier 80 mm  
Ü<sup>3</sup> Überlappung bauseits ≥ 100 mm

#### Horizontalschnitte M 1:7,5

- 1 Zusätzlicher Holzständer aus KVH im Eckbereich, hier 60x160 mm
- 2 WDVS-Holzfaserdämmplatte, 80 mm, mit Klammern / Tellerschrauben bauseits an Holzständern befestigt
- 3 WDVS-Putzsystem gem. Verwendbarkeitsnachweis, bauseits aufgebracht
- 4 Dämmplattenstoß im Eckbereich; stumpf oder verzahnt nach Vorgabe des Systemanbieters
- 5a Gewebeeckwinkel mit Abzugskante
- 5b Gewebeeckwinkel ohne Abzugskante
- 6 WDVS-Holzfaserdämmplatte, 80 mm, mit Klammern in der Vorfertigung an Holzständern befestigt
- 7 WDVS-Putzsystem gem. Verwendbarkeitsnachweis; Armierungsputz in der Vorfertigung aufgebracht; in den Bereichen Ü<sup>3</sup> ist der Armierungsputz bis zum Dämmplattenrand dünn zu verziehen
- 8 Breiterer Holzständer aus KVH am Dämmplattenstoß, hier 80x160 mm
- 9 Pasmstück aus WDVS-Holzfaserdämmplatte, 80 mm; bauseits befestigt und putzbeschichtet, mit vorgegebenen Überlappungen des Armierungsgewebes