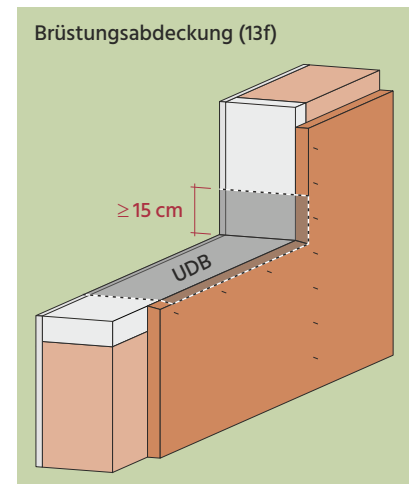
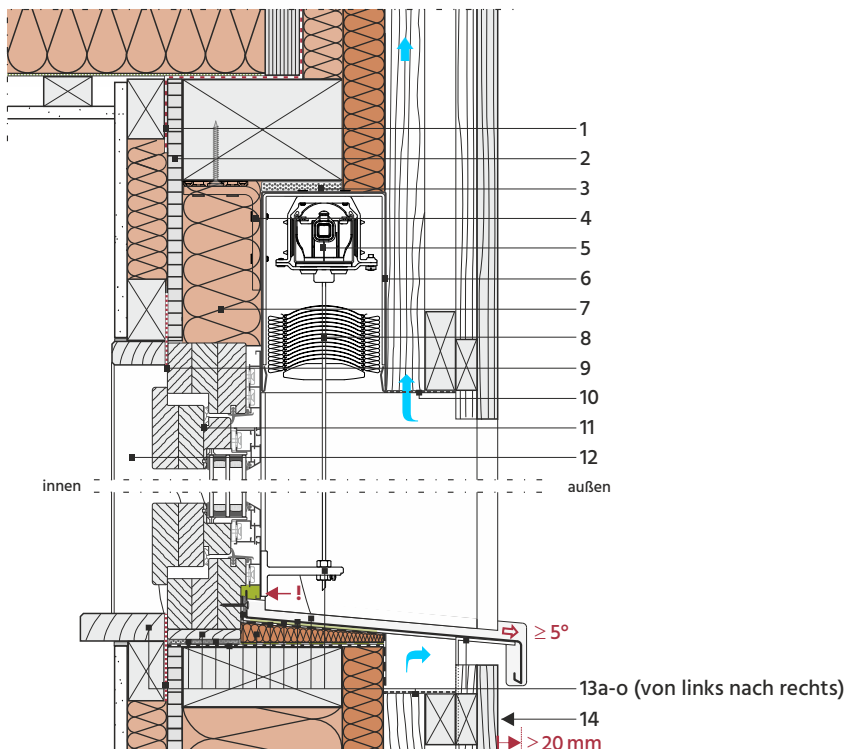


Details für hinterlüftete Fassaden



- 23_Holzrahmenbau mit geschlossen senkrechter Boden-Deckel-Bekleidung
- 23.2_Fensteranschlüsse mit Fensteranschlag innenbündig zum Tragwerk
- 23.2.1_Anschluss von Jalousiekasten und Fensterbank



Vertikalschnitt M 1:7,5

Isometrie Brüstungsbereich

- 1 Luftdichtungsbahn im Geschossübergang, luftdicht an die raumseitige, aussteifende Beplankung angeschlossen
- 2 Raumseitige, aussteifende Beplankung, im Sturzbereich nach Einbau des Jalousiekasten bauseits montiert
- 3 Toleranzfuge, ca. 10 mm, mit vorkomprimiertem Fenster-Dämm- und -Dichtband
- 4 Befestigung des Jalousiekasten
- 5 Motorischer Jalousieantrieb
- 6 Jalousiekasten aus Blech
- 7 Hohlraumdämmung aus flexiblem Holzfaserdämmstoff
- 8 Raffstore an Seilführung
- 9 Selbstklebendes Fensteranschlussband innen, an raumseitige Beplankung (2) und Blendrahmen luftdicht angeschlossen
- 10 Lüftungsgitter mit einem freien Lüftungsquerschnitt $\geq 50 \text{ cm}^2/\text{m}$ gem. DIN 18516-1 und BDZ-Fachregel 01
- 11 Fenster, hier z. B. als Holz-Alu-Kombination, vorzugsweise mit geschweissten Eckverbindungen zur Vermeidung von Kapillarfugen
- 12 Laibungs- und Sturzbekleidung, hier aus Holz
- 13a Innenfensterbank
- 13b Selbstklebendes Fensteranschlussband innen, an raumseitige Beplankung und Blendrahmen luftdicht angeschlossen
- 13c Toleranzfuge mit vorkomprimiertem Fenster-Dämm- und -Dichtband
- 13d Blendrahmenverbreiterung nach Erfordernis, hier 10 mm
- 13e Tragverklotzung
- 13f Brüstungsabdeckung aus wasserundurchlässiger Unterdeckbahn (UDB), seitlich mind. 15 cm hochgeführt und angeklebt (siehe Isometrie)
- 13g Vorkomprimiertes Fugendichtband zwischen hinterer Fensterbankaufkantung und Blendrahmen
- 13h Fensterbank-Dämmkeil mit $\geq 5^\circ$ Gefälle, hier z. B. aus Holzfaser, unterseitig streifenförmig verklebt
- 13i Abdichtung, hier z. B. selbstklebende Dichtungsfolie, hinterlaufsicher mit dem Blendrahmen und seitlich mit (13f) verklebt (2. Dichtebene)
- 13j Kleberaupen in Gefällerrichtung unter der Fensterbank zur elastischen Fixierung, Abstand $\leq 30 \text{ cm}$
- 13k Außenfensterbank aus Aluminium mit mind. 5° Gefälle und mind. 20 mm Bekleidungsüberstand
- 13l Seitliches Gleit-Bord-Profil aus Aluminium
- 13m Halterung und Spannvorrichtung für das Raffstore-Führungsseil
- 13n Lüftungsgitter mit einem freien Lüftungsquerschnitt $\geq 50 \text{ cm}^2/\text{m}$ gem. DIN 18516-1 und BDZ-Fachregel 01
- 13o Fensterbankhalter, Abstände untereinander $\leq 60 \text{ cm}$, von den Fensterbank-Außenkanten $\leq 40 \text{ cm}$
- 14 Regelquerschnitt der Außenwand in Holzrahmenbauweise mit geschlossen senkrechter Boden-Deckel-Bekleidung

! Die Profilnut an beiden Enden des unteren Blendrahmens schlagregendicht verschließen, z. B. mit Hybridkleber



Ergänzende Informationen zu diesem Detail auf der vdnr-Homepage www.holzfaser.org