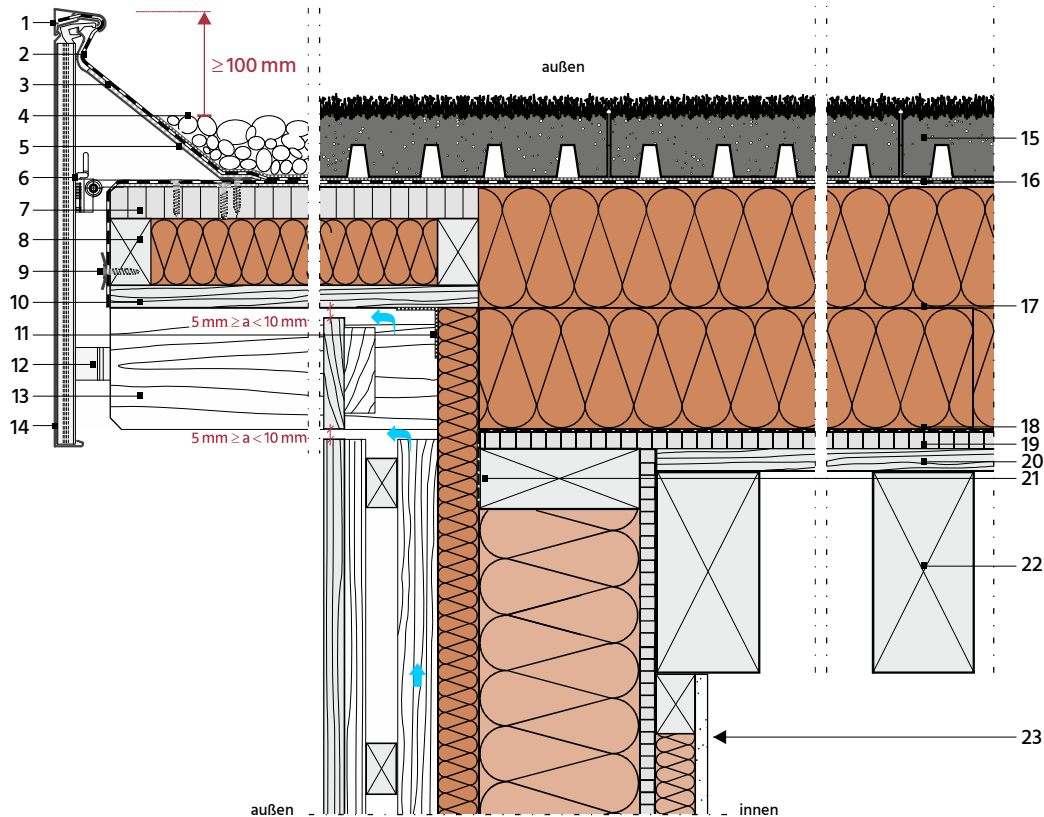


# Details für hinterlüftete Fassaden

## 23\_Holzrahmenbau mit geschlossen senkrechter Boden-Deckel-Bekleidung

### 23.3\_Dachanschlüsse

#### 23.3.5\_Anschluss an nicht belüftetes Holzbalken-Flachdach mit Dachüberstand



#### Vertikalschnitt M 1:7,5

- 1 Deckprofil (Bestandteil des Dachrandabschlussystems)
- 2 Anschlussbahn zur Flächenabdichtung (16), Abdichtungshöhe  $\geq 100$  mm über OK Kies (4) gem. DIN 18531-1 bzw. ZVDH-Flachdachrichtlinie
- 3 Trennlage zwischen Anschlussabdichtung (2) und Anschlussbrücke (5)
- 4 Kiestreifen als vegetationsfreie Zone zum Dachrand
- 5 Anschlussbrücke (Bestandteil des Dachrandabschlussystems), mit Klemm-Linienbefestigung der Anschlussbahn (2)
- 6 Halterung (Bestandteil des Dachrandabschlussystems), befestigt an Randbohle (7)
- 7 Holzwerkstoff-Randbohle Nutzungsklasse NKL 2, z. B. aus Furnierschichtholz LVL-Q 39 mm, befestigt an Randholz (8)
- 8 Randholz, befestigt an Stichbalken (13)
- 9 Mechanische Linienbefestigung der Flächenabdichtung (16); alternativ mit einem Verbundblech verklebt
- 10 Vordachschalung (NKL 2), z. B. aus Massivholzplatten oder Holzwerkstoffplatten
- 11 Winddichte Abklebung von der außenseitigen Holzfaserdämmplatte Typ WAB zur Vordachschalung (10)
- 12 Distanzplatten, bei mehr als 300 mm Ansichtshöhe erforderlich (Bestandteil des Dachrandabschlussystems)
- 13 Stichbalken, bis zum 2. Dachbalken (22) durchgehend und an diesem befestigt
- 14 Abschlussprofil aus Aluminium, hier mit 400 mm Ansichtshöhe (Bestandteil des Dachrandabschlussystems)
- 15 Extensive Dachbegrünung gem. Dachbegrünungsrichtlinien, hier z. B. mit vorbegrüntem Pflanzmodulen
- 16 Abdichtung gem. DIN 18531-1/2/3 bzw. ZVDH-Flachdachrichtlinie, hier z. B. einlagig aus Kunststoff- oder Elastomerbahn auf Trennlage bzw. mit unterseitiger Vlieskaschierung und mit Schutzlage
- 17 Holzfaser-Flachdachdämmplatten bzw. -Gefälledämmplatten Typ DAA-dh, hier mind. 260 mm, zweilagig verlegt mit versetzten Fugen
- 18 Dampfsperrbahn  $s_{d,i} \geq 100$  m, gem. DIN 4108-3 bzw. DIN 68800-2
- 19 Holzwerkstoffplatte (NKL 1) zur Scheibenausbildung nach Statik
- 20 Sichtschalung (NKL 1), z. B. aus gespundeten Brettern oder Profilholzbrettern
- 21 Überlappung der Dampfsperrbahn (18) für die Luftdichtung des Überganges vom Dach zur Wand; alternativ separate Abklebung
- 22 Sichtbare Dachbalken
- 23 Regelquerschnitt der Außenwand in Holzrahmenbauweise mit geschlossen senkrechter Boden-Deckel-Bekleidung

#### Bauphysikalische Daten des beispielhaften Dachaufbaus:

U-Wert = 0,146 W/(m<sup>2</sup> K) | Phasenverschiebung  $\varphi_{\text{Gefach}} = 19,5$  Std. | Temperaturamplitudenverhältnis  $TAV_{\text{Gefach}} = 0,0057 (< 1\%)$



Ergänzende Informationen zu diesem Detail auf der vdnr-Homepage [www.holzfaser.org](http://www.holzfaser.org)